

# **창조경제개념의 농식품산업 적용**

**2013. 6.**

**김 동 환**

**안양대학교 무역유통학과 교수  
농식품신유통연구원 원장**

# 목 차



1. 농식품업의 현황 및 문제점
2. 창조경제의 개념과 농업에의 적용
3. 창조농업 생태계 구축 과제

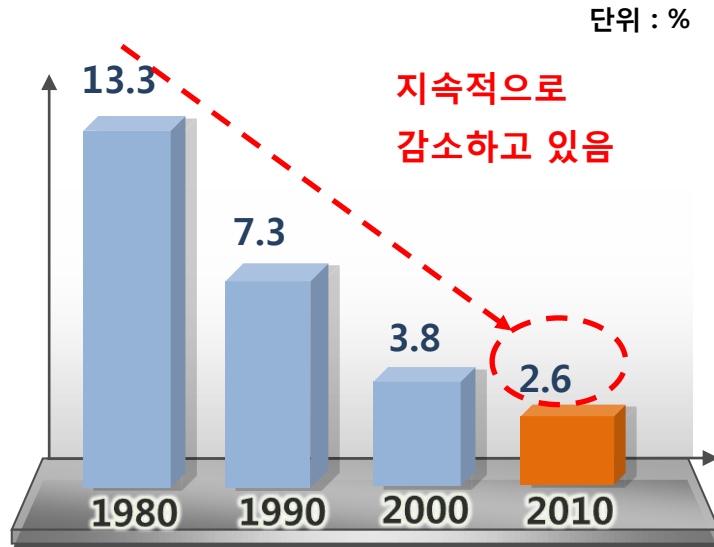
# 1. 농식품산업의 현황 및 문제점

- 2004년 칠레와 FTA를 체결한 이후 아세안, EU, 미국과 체결, 그리고 중국과 협상 중에 있음
- 수입 개방에 따른 식품 자급률 저하, 먹거리 안보(food security)에 대한 우려
  - 2011년 식량자급률 44.5, 곡물자급률 22.6%

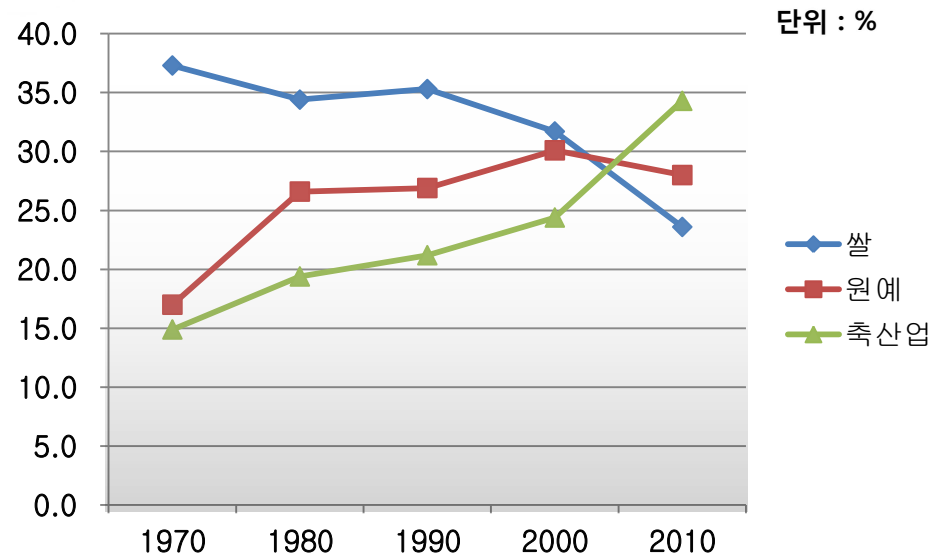
- 2011년 농림수산업 생산액 51.3조원, 부가가치액 30.1조
  - 전체 GDP에서 농림수산업 부가가치액이 차지하는 비중 1980년 13.3%, 2011년 2.7%

- 농업 생산 체계가 과거 쌀 중심에서 원예, 축산물 위주로 변화하고 있음
  - 쌀 37.3% (1970) → 23.6%(2010), 원예 17.0% (1970) → 28.0%(2010), 축산업 14.9% (1970) → 34.3%(2010)

농림수산업 부가가치액 비중



쌀, 원예, 축산업 생산비중



# 1. 농식품산업의 현황 및 문제점

- 1995년 이후 농림어업 총생산액 연 1.3% 씩 증가, 2010년 까지 21% 증가했으나 실질 농업 총소득은 동기간 38% 감소 (이정환 외, 2012)
- 농업총소득의 감소는 호당 농가소득과 도시근로자 소득의 격차 더욱 확대될 전망
  - 농가소득 도시근로자 가구소득의 95.1%(1995) → 59.1%(2011)
- 2011년 농어가수 1,226천호, 농가인수 296만명 (총인구의 6.0%)
- 총 경작면적 1,715ha, 호당 경지면적은 1.46ha
  - 최근 전업농 중심의 전문화, 규모화가 진전하면서 대농의 비중이 크게 늘어남
  - 3.0ha 이상의 대농 비중 2.5% (1990) → 8.1% (2010)

<경지 규모별 농가수 추이>

단위 : 천호

	0.5ha 미만	0.5~1.0ha	1.0~1.5ha	1.5~2.0ha	2.0~3.0ha	3.0ha 이상	합계
1990	493 (27.9)	544 (30.8)	352 (19.9)	191 (10.8)	129 (7.3)	44 (2.5)	1,767 (100.0)
1995	457 (30.5)	432 (28.8)	265 (17.7)	153 (10.2)	123 (8.2)	70 (4.7)	1,500 (100.0)
2000	454 (32.8)	379 (27.4)	219 (15.8)	132 (9.5)	114 (8.2)	85 (6.1)	1,383 (100.0)
2005	474 (37.3)	330 (26.0)	174 (13.7)	107 (8.4)	93 (7.3)	93 (7.3)	1,271 (100.0)
2011	490 (42.1)	281 (24.2)	136 (11.7)	83 (7.1)	76 (6.5)	97 (8.3)	1,163 (100.0)

# 1. 농식품산업의 현황 및 문제점

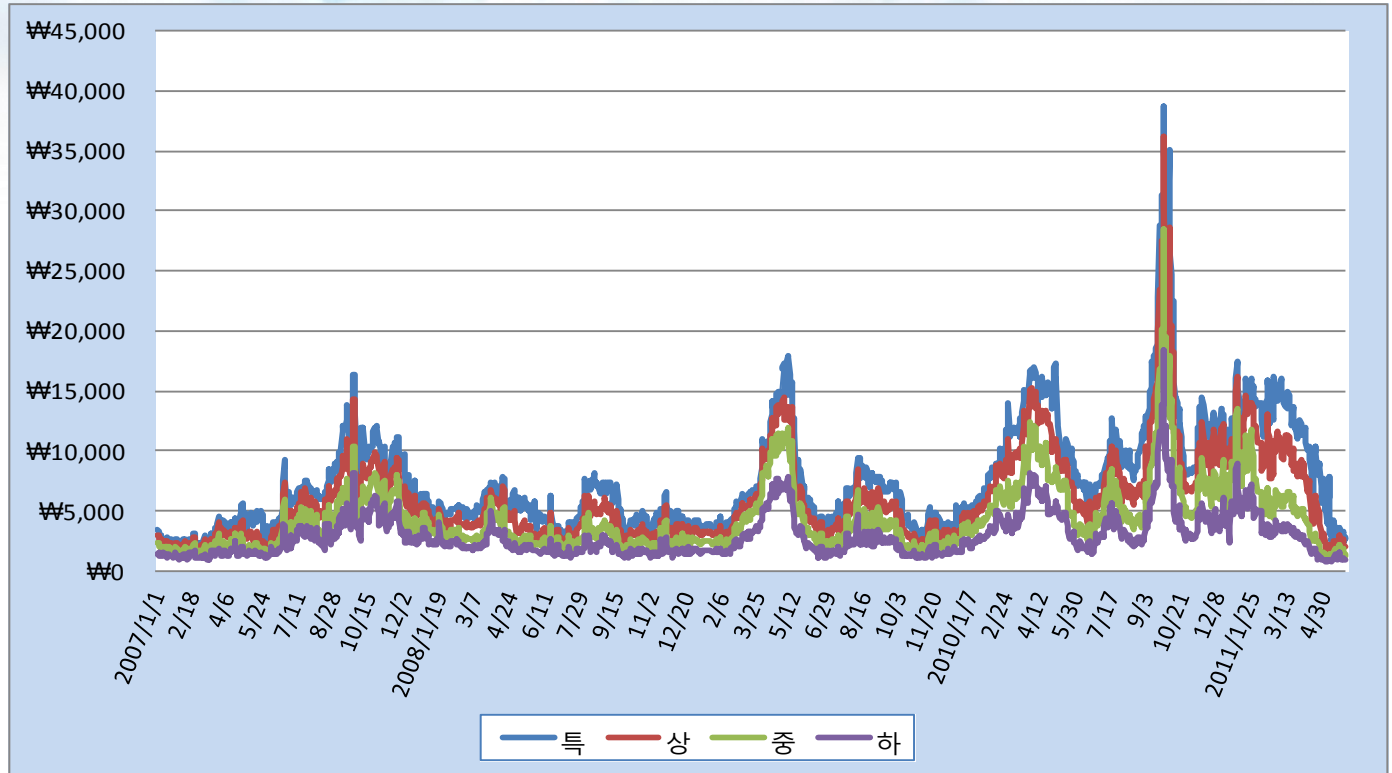
- 최근 기존 농업인이 고령화로 농업 인력의 질적 저하가 나타나고 있음

- 65세 이상 고령 농가의 비율은 11.5%(1990년) → 33.8%(2011년) 로 대폭 증가

- 농촌지역 고령농가 비율은 총인구의 고령화 비율의 2.8배 높은 수준

- 주요 농수산물의 수급 불안정으로 가격이 불안정하나, 농어가 소득 안정화 대책이 미진하여 농어가 소득 불안정이 심화되고 있음

배추 등급별 가격 동향



## 2.1. 창조경제의 개념

## 미래창조과학부

- 창의적 아이디어, 상상력과 과학기술, 정보통신기술 등이 결합된 창의적 자산이 활발하게 창업 또는 기존 산업과 융합하고 이를 통해 새로운 시장과 산업을 생겨나게 함으로써 양질의 많은 일자리를 창출하는 새로운 성장 전략

Jonh Howkins  
(Creative Economy)

- 새롭고 독창적인 아이디어로 경제적 자본과 상품을 창조하는 것

## 김광두

- 창조경제란 새로운 아이디어의 창출(창조력), 새로운 아이디어나 기존 아이디어의 기존, 새로운 기술과의 융복합(응용력), 새로운 아이디어나 융복합 기술의 사업화(실천력) 등이 활발하게 이루어지면서 중소, 벤처기업의 창업이 활성화되고 중소, 대기업간의 상생구조가 정착되어 일자리 창출형 성장이 선순환되는 경제, 실물자산, 금융자산 보다 지식자산의 중요성이 더 커지게 되는 경제

## 네이버 지식백과

- 자본이나 단순한 노동보다 인간의 창의력, 상상력, 아이디어, 지적 능력을 최대한 활용하여 새로운 경제적 가치를 생산하고 소비하는 선도형 경제로 '창조산업(creative industries)'이 핵심이 되는 개념

## 2.2. 창조경제 성공조건(by 김광두)

1

거시 경제의 안정성

2

창조적 인력의 확보

3

지적 재산권 보호

4

융합, 통섭의 연구, 개발, 사업화 인프라 구축

5

창업 금융의 원활한 작동

6

대중소기업 상생구조의 정착

7

창의력 저해하는 규제 철폐

## 2.3. 창조경제의 농식품산업에의 적용

- 새로운 아이디어 창출 및 ICT, BT 등 첨단 기술과의 융복합화를 통해 농식품산업의 부가가치를 창출하고 고용을 확대하는 전략

### 새로운 농업의 가치 발견

- 국민건강에 이바지 하고 휴양 및 정서 함양 공간 제공
- 제2인생을 펼치는 공간

### 새로운 상품 및 생산 기술 개발

- 시장에서 소개되지 않은 새로운 상품과 새로운 생산기술을 개발하여 생산비를 절감하고 소득 향상

### 농업의 6차 산업화

- 단순한 농업에서 가공, 유통, 외식, 관광 등과 연계로 농가 소득 기회 제고

### 창의적인 농업인 및 정책

- 정부 지원 의존적인 피동적 농업인이 아니라 시장을 선도하는 농업인이 시장 주도



### 3. 창조농업 생태계 구축 과제

1

창조적 농업 경영체 육성

2

6차산업 추진 기반 구축

3

R&D 및 ICT 인프라 구축

4

농정추진 패러다임 개선

5

관련 기관 및 제도 정비

### 3. 창조농업 생태계 구축 과제



## 3.1 . 창조적 농업경영체 육성

핵심 농업인  
선정 및 관리

- 창조농업을 책임질 전업농과 복지 및 영농기반 유지 차원 영세소농의 역할 분리 관리
- 창조농업인은 피동적 지원대상이 아니라 주체적 농업경영인으로서 역할 강조
- 혼자만 잘 되는 강소농이 아니라 지역에서 창조농업을 선도할 조직화 역량 배양
- 창조농업인 양성을 위한 교육 및 컨설팅 강화

## 후계자 양성

- 후계인력 및 귀농자에 대한 교육 및 컨설팅 지원 강화
  - 농업지식, 기술수준을 객관적으로 평가하는 농업인자격증 제도를 도입
  - 자격증을 취득하고 2년 이상 인턴과정을 수료한 후계자에 지원
- 젊은 인재들이 농업에 유입되도록 벤처 농업 등 육성
  - 농식품 분야 벤처캐피털 활성화로 창업 유도

효율적인 농업 경영체  
육성  
및 지원 방식 개편

- 기존 가족농 위주의 전업농 육성 정책 계승하고 가족농의 규모화, 법인화 등 성장 여건 확충
  - 마을 단위 경영체 육성(일본의 마을영농체 13,577개소)
- 농업법인의 창업을 위한 교육, 컨설팅 기능 강화 및 전문 CEO 양성
- 물적담보가 없어도 농업경영체가 자금 지원을 받을 수 있도록 농업금융 방식 개편
- 경영회생 지원 제도 확충으로 능력있는 경영체에 재도전 기회 제공

## 3.2. 6차 산업 추진 기반 구축

## 6차산업을 통한

## 부가가치 증대

- 유통, 가공, 외식, 관광과 연계된 품목별 6차 산업 정책 프로그램 개발
- 생산자조직이 식품가공, 외식 등 식품산업에 진출을 용이하게 하도록 진입장벽을 허물고 관련 지원제도를 확대
- 마을단위 공동가공시설 지원 확대
  - 현재 식품위생법 및 폐수 등 규제로 농가들은 농수산물 가공이 사실상 불가능하여 마을단위에서 농수산물 가공사업에 공동으로 참여하도록 지원
- 국내산 농수산물을 사용하는 전통식품 발굴 및 마케팅 지원
- 농촌 어메니티 자원 발굴 및 활용 방안 모색
- 대기업의 농촌 지원 기능 활성화
  - CSV(Creating Shared Value)차원에서 농촌 자원의 상품화 지원(기술지도, 판매협력, 귀농교육 등) 및 ICT 인프라 제공(교육, 소프트웨어 등)

## 3.3. R&amp;D 및 ICT 인프라 구축

## R&amp;D 체계 개편

- 국제경쟁력을 높이고 농수산업을 첨단산업화 하기 위해 R&D 투자 및 교육 확대
- R&D 예산을 농림예산의 10%로 증액
  - R&D에 총괄적 관리시스템을 확립하여 연구비 낭비 방지
- 기술 개발 시 산·학·연 및 농업인, 생산자 단체 참여 확대
  - 국가연구비의 일부를 생산자 단체에 지원하여 농업인 및 생산자단체가 현장에서 필요한 연구를 수행할 수 있는 시스템 구축
- 비용 및 에너지 절감 기술 개발 적극적 추진
- IT, BT, 로봇 등을 활용한 첨단 생산, 유통시스템 도입으로 경쟁력 강화
- 지역 농과대학을 활용한 농수산 분야 전문 인력 양성
- 동식물 자원의 소재산업화, 실용화를 위한 R&D 투자 확대

## 지도 체계 개편

- 농업기술센터의 기능 강화
- 대학, 전문업체 등 민간 지도 기관 육성
  - 대학에 지도전문 교수제 도입(미국 농과대학 벤치마킹)
- 농협 등 생산자단체의 지도 기능 강화

## ICT 인프라 확충

- Wi-fi 등 통신 인프라 확충 및 농업인의 통신요금 경감
- 생산, 유통 통합 정보 네트워크 구축
- 농식품 분야 ICT 융합 기술 개발 체계 구축

## 3.4. 농정 패러다임 변화

- 중앙정부 위주의 하향식 농정 → 지역의 자율적인 상향식 농정으로 재편
  - 지역단위 혹은 조직단위 재구성, 농정의 효과성과 효율성을 제고
  - 중앙정부는 지자체 혹은 생산자 조직의 사업심사, 예산 지원
- 정책간 연계성 강화로 농정의 효과성 극대화
  - 중앙정부 및 산하기관, 지자체, 학교, 농수협 등이 연계된 네트워크 형 정책 지원체계 확립

## &lt;농정패러다임의 변화&gt;

과거 패러다임	새로운 패러다임
중앙정부 주도형 설계 농정	지역, 조직별 여건에 맞는 자발적 농정
피동적 객체로서의 농업인 육성	자발적 발전역량을 갖춘 농업인 육성
보조금 위주 농정	보조금과 더불어 교육, 컨설팅, 제도개선 등 총괄 지원 시스템 강화
중앙정부 사업 위주의 수직적 연계체계	지역별, 조직별 수평적 연계 체제 강화
농정 추진기관의 난립	농정 추진기관의 정비 및 기관간 협력 강화
농업과 식품산업의 2분법적 접근	밸류체인이 연계된 6차산업적 접근

## 3.5. 관련 기관 및 제도 정비

## 농협 효율화

- 시장 환경 변화에 대응한 창의적인 농협 설립의 진입장벽 철폐
  - 기존 지역농협의 합병, 폐쇄 등 구조조정을 촉진하고 품목전문농협 등 새로운 농협 결성 촉진
- 유통사업 활성화는 물론 창조농업인에 대한 자금 공급 기능 강화
- 창조경제 접목으로 농협중앙회 유통사업 활성화

정부 부처간 기능 조정  
및 효율화

- R&D, 지도, 교육 등에서 정부 유관기관간 중복 업무를 조정하여 농정의 효율성 제고 필요
- 정부 부처 및 농정 지원기관간 칸막이를 허무는 방식의 일처리 방식 추구

## 법, 규제 정비

- 농업인들의 창의적인 경영활동을 제한하는 법, 규제 정비
  - 식품위생, 토지이용, 유통 등에서 과도한 규제를 발굴하여 규제 완화

창조농업  
평가 및 확산  
시스템 구축

- 창조농업 관련 시책 등을 종합적으로 평가하고 환류하는 시스템 구축
  - R&D, ICT 투자, 농정조직 등에 대한 주기적 평가 및 개선 방안 모색
- 창조농업 성공 사례 발굴 및 홍보 강화